

SAM4S Printer Series Windows Driver & Installer

사용자 설명서

모든 사양은 예고없이 변경 될 수 있습니다.



SAM4S

목 차

Programming

CHAPTER 1. 시작 하기	3
1.1. 개요.....	4
1.2. 운영 환경.....	5
1.3. 요구 사항.....	5
1.4. 준비.....	5
CHAPTER 2. SAM4S 프린터 설치	7
2.1. SAM4S 프린터 인터페이스 유형 확인.....	8
2.2. 시리얼 프린터 설치.....	10
2.3. 패러럴 프린터 설치.....	12
2.4. USB 프린터 설치.....	14
2.5. USB to Serial 프린터 설치.....	19
2.6. 이더넷 프린터 설치.....	24
2.7. 설치된 프린터 확인.....	26
CHAPTER 3. SAM4S 프린트 제거	28
3.1. 프린터 제거.....	29
3.2. 남아있는 정보.....	31
CHAPTER 4. SAM4S 프린터 사양	32
4.1. 프린터 폰트.....	33
4.2. 프린터 해상도 및 용지 크기.....	36
CHAPTER 5. SAM4S 프린터 속성	37
5.1. 프린터 Device Control.....	38
5.2. 추가 설정.....	39
CHAPTER 6. 문제 해결	41
6.1. 설치 문제 해결.....	42
6.2. 제거 문제 해결.....	47
6.3. 인쇄 문제 해결.....	49
부록. 워드패드를 이용한 SAM4S 프린터 드라이버 테스트	51

CHAPTER 1.

시작 하기

- 1.1. 개요
- 1.2. 운영 환경
- 1.3. 요구 사항
- 1.4. 준비



시작 하기

1.1. 개요

이 문서는 SAM4S 프린터의 인터페이스에 따른 설치 및 제거 방법을 포함하고 있으며, SAM4S 프린터를 구성하는 방법을 포함하고 있습니다.

프린터를 설치하려면, 다음을 참조하십시오:

1. SAM4S 프린터 인터페이스 유형 확인 (p.8)
2. SAM4S 프린터 드라이버 설치
 - 1) 시리얼 프린터 설치 (p.10)
 - 2) 패러럴 프린터 설치 (p.12)
 - 3) USB 프린터 설치 (p.14)
 - 4) USB to Serial 프린터 설치 (p.19)
 - 5) 이더넷 프린터 설치 (p.24)
3. 설치된 프린터 확인 (p.26)
 - 프린터 제거 (p.29)

SAM4S 프린터 설치 프로그램(V2.0.2 이상)은 아래와 같은 모델을 지원합니다:

1. ELLIX10 (32bit)
2. ELLIX20 (32bit)
3. ELLIX20II (32bit / 64bit)
4. ELLIX30/30III/40 (32bit / 64bit)
5. ELLIX35/35III/45 (32bit / 64bit)
6. ELLIX32/42/37 (32bit / 64bit)
7. ELLIX40BlackMark (32bit Only)
8. GIANT-100 (32bit / 64bit)
9. GIANT PRO (32bit / 64bit)

SAM4S 프린터 설치 프로그램은 영문/한글을 자동으로 변환하여 지원합니다.

» 1.2. 운영 환경을 참조하세요.

1.2. 운영 환경

x86 (32bit)	WEPOS, POSReady2009, Windows XP, Windows Vista, Windows 7, Windows 8, Windows 10
x64 (64bit)	Windows XP, Windows Vista, Windows 7, Windows 8, Windows 10 (WEPOS, POSReady2009는 64bit 운영체제를 지원하지 않습니다.)

1.3. 요구 사항

주의: SAM4S 프린터를 사용하기 위해선 아래 요구사항을 만족해야 합니다.

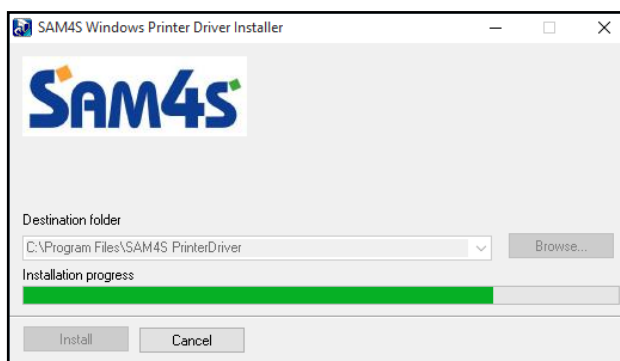
- 프린터를 설치/제거 하려면, '.net Framework 3.0' 버전 또는 그 이후 버전이 설치 되어 있어야 합니다.
- SAM4S 프린터를 설치하려면, 관련된 모든 하드웨어가 제대로 작동하고 프린터의 인터페이스가 잘 연결되어 있는지 확인하십시오.

1.4. 준비

SAM4S Windows Driver 설치 프로그램을 사용하기 위한 준비:

1. 제공받은 설치 파일을 더블 클릭하여 설치를 시작합니다.

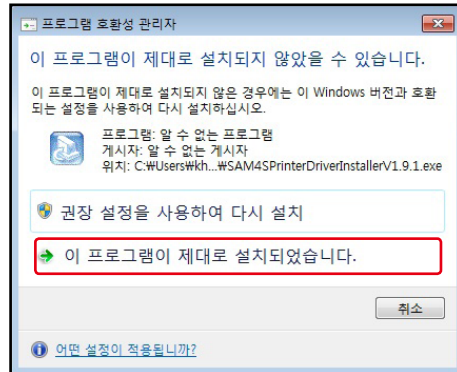
SAM4S Windows Driver를 설치하기 위한 파일들은 OS환경에 따라 32bit의 경우, 'Program Files\SAM4S PrinterDriver' 폴더에, 64bit의 경우, 'Program Files (x86)\SAM4S PrinterDriver' 폴더에 자동으로 설치 됩니다.



1.4. 준비

2. 이 설치파일은 WinRAR 32bit를 이용한 압축 실행 프로그램으로 64bit 환경에서 호환성 관련 메시지가 표시될 수 있습니다.

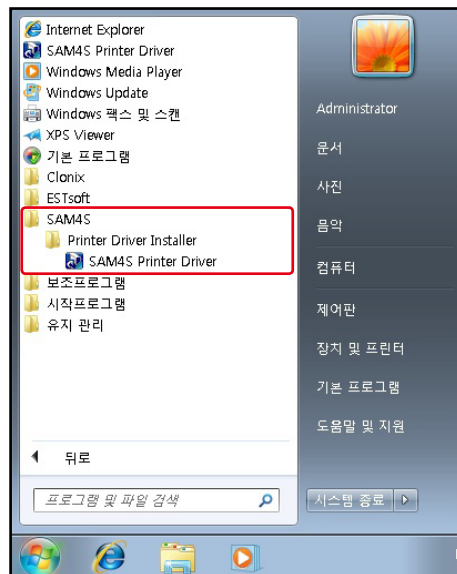
이 경우 '이 프로그램이 제대로 설치되었습니다.'를 클릭하여 진행할 수 있으며, 이것은 시스템이나 프로그램에 영향을 주지 않습니다.



3. 압축 해제 후 설치 프로그램이 자동으로 시작됩니다.

4. 프로그램 메뉴에 바로 가기를 통해 Printer Driver Installer를 실행 할 수 있습니다.

설치와 관련된 세부 사항은 'Chapter 2. SAM4S 프린터 설치'를 참조하시기 바랍니다.



CHAPTER 2.

SAM4S 프린터 설치

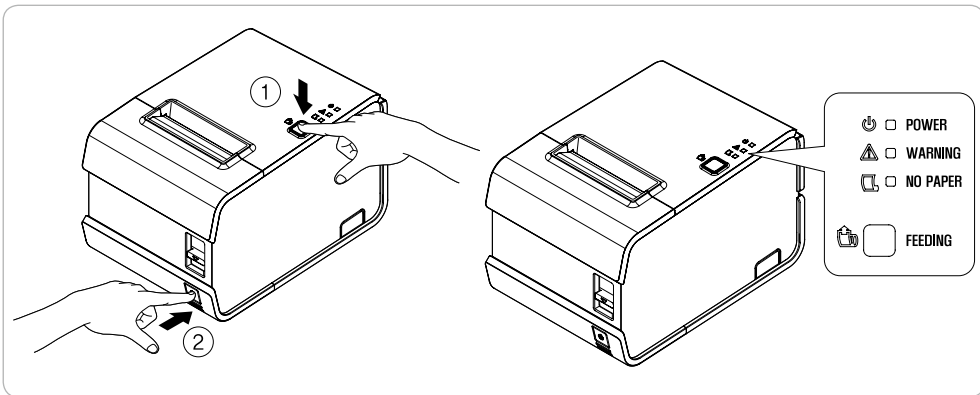
- 2.1. SAM4S 프린터 인터페이스 유형 확인
- 2.2. 시리얼 프린터 설치
- 2.3. 패러럴 프린터 설치
- 2.4. USB 프린터 설치
- 2.5. USB to Serial 프린터 설치
- 2.6. 이더넷 프린터 설치
- 2.7. 설치된 프린터 설치

2.1. SAM4S 프린터 인터페이스 유형 확인

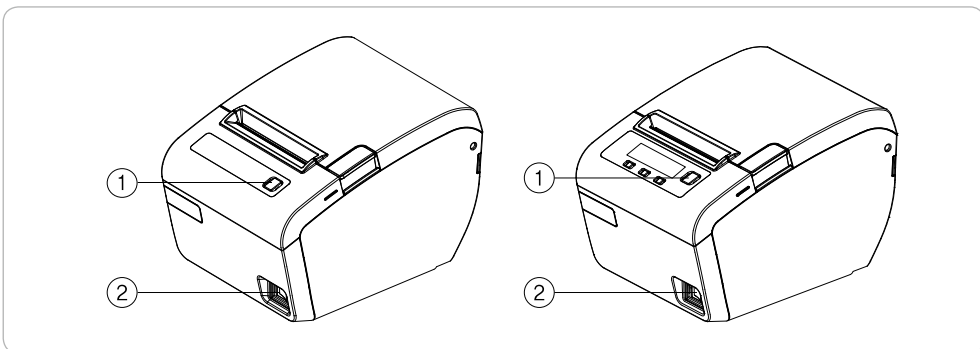
셀프 테스트를 통해 프린터의 인터페이스 유형을 확인할 수 있습니다.

절차는 다음과 같습니다:

1. 용지가 제대로 끼워져 있는지 확인합니다.
2. ① FEED 버튼을 누른 상태에서 ② 전원을 켜면, 셀프 테스트가 시작됩니다.

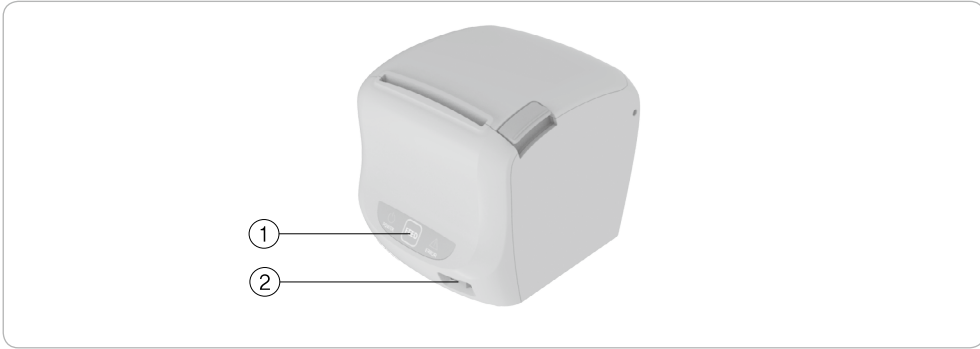


pic1) ELLIX20 / ELLIX20II



pic2) ELLIX30 / ELLIX40 / ELLIX35 / ELLIX45

2.1. SAM4S 프린터 인터페이스 유형 확인



pic3) GIANT-100 / GIANT PRO

3. 프린터는 펌웨어의 버전과 DIP 스위치 설정 상태와 같은 프린터의 현재 상태를 인쇄합니다.
4. 프린터의 현재 상태를 인쇄하고 난 후, 일시적으로 멈춥니다. ('용지 없음' 지시 등은 계속 깜빡입니다.) GIANT 시리즈 프린터는 약 2초 후 아래의 5번 과정이 자동으로 진행됩니다.
5. 인쇄를 계속 하기 위해서는 FEED버튼을 누릅니다. 프린터는 미리 제작된 문자 형식을 인쇄합니다.
6. 셀프 테스트는 자동 종료 후 다음과 같은 문구를 인쇄한 후 용지를 절단합니다.

**** Completed ****

7. 프린터는 셀프 테스트가 끝나면 바로 데이터 수신 모드 상태가 됩니다.
8. 아래와 같이 SAM4S 프린터의 인터페이스 종류를 확인 할 수 있습니다.

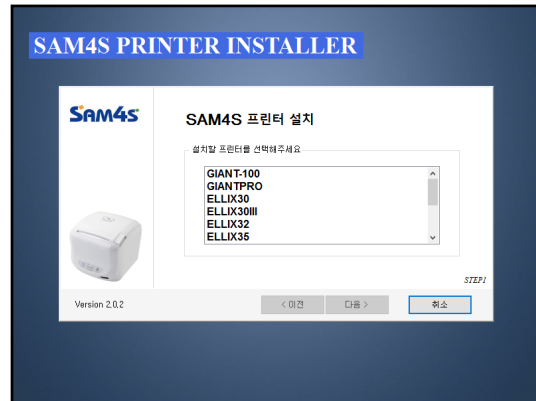
인터페이스 목록

- USB-I INTERFACE
for 'SERIAL / VCOM CONNECTION'
- USB-II INTERFACE
for 'USB CONNECTION'
- PARALLEL INTERFACE
for 'PARALLEL CONNECTION'
- Ethernet-II INTERFACE
for 'ETHERNET CONNECTION'
- WIRELESS LAN (WLAN) INTERFACE
for 'ETHERNET CONNECTION'
- SERIAL (RS-232C) INTERFACE - 25 pin
for 'SERIAL / VCOM CONNECTION'
- SERIAL/WIRELESS INTERFACE - 9 pin
for 'SERIAL / VCOM CONNECTION'

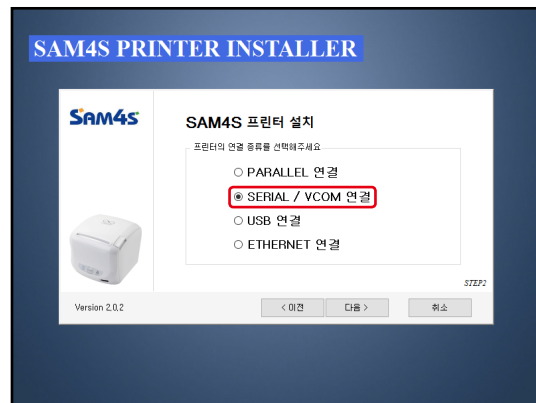
SAM4S ELLIX30III	
	VERSION STD 3.00
	PGM CHECKSUM : 6D92
	BOOT CHECKSUM : 8325
	DOWN CHECKSUM : 434E
CURRENT SETTING :	PAPER WIDTH 80mm/MONO
PRINTING SPEED :	230mm/sec
SERIAL(RS-232C) INTERFACE	
BAUD RATE :	14400 BPS
PARITY :	NONE
DATA BITS :	8 BITS
STOP BIT :	1 BIT
HANDSHAKING :	DTR/DSR
NFC MODULE :	INSTALLED
RECEIVE BUF SIZE :	4 Kbytes
EMULATION :	EPSON
USE KP BELL :	NO
AUTO-CUTTER :	Enable
CODE PAGE :	PC 437
UPSIDE-DOWN :	Disable
PAPER SAVE MODE :	OFF

2.2. 시리얼 프린터 설치

1. 설치할 프린터 선택



2. 'SERIAL / VCOM 연결' 선택



3. 이용할 포트 선택

- 시스템에 시리얼 포트가 없는 경우, 더 이상 진행 할 수 없습니다. 이 문제 해결을 위해, (p.42)를 참조하십시오.



2.2. 시리얼 프린터 설치

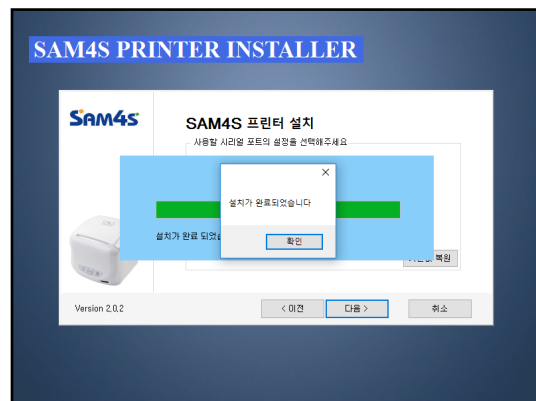
4. 시리얼 포트 설정



5. 설치 시작 알림



6. 설치 완료 알림



2.3. 패러럴 프린터 설치

1. 설치할 프린터 선택



2. 'PARALLEL 연결' 선택



3. 이용할 포트 선택

- 시스템에 패러럴 포트가 없는 경우, 더 이상 진행 할 수 없습니다. 이 문제 해결을 위해, (p.44)를 참조하십시오.

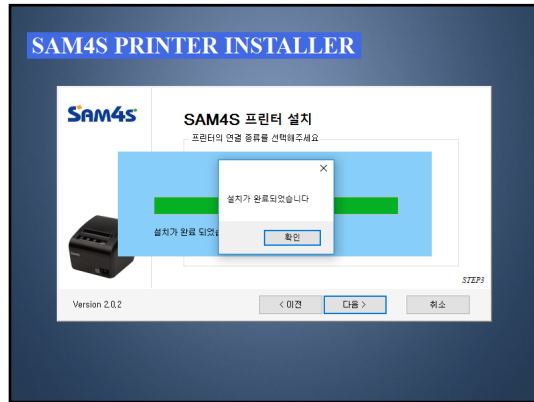


2.3. 패러럴 프린터 설치

4. 설치 시작 알림



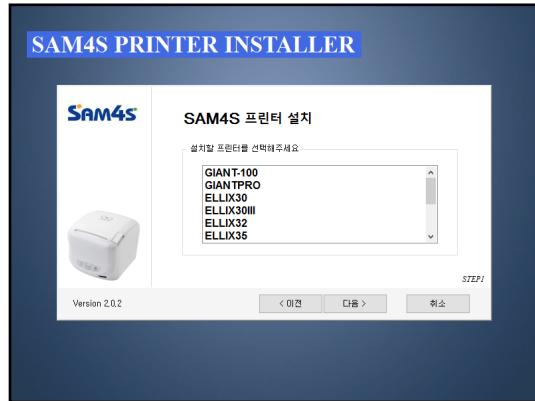
5. 설치 완료 알림



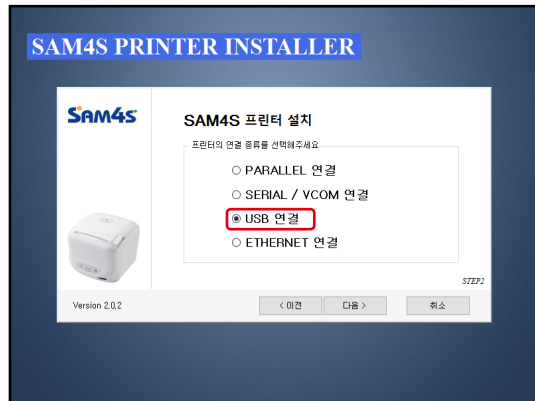
2.4. USB 프린터 설치

⚠ 주의: USB 프린터 설치를 완료한 후, 프린터와 PC를 연결해 주세요.

1. 설치할 프린터 선택



2. 'USB 연결' 선택



3. 설치 시작 알림



2.4. USB 프린터 설치

4. 보안 확인

- Windows XP의 경우



- Windows Vista / 7 / 8 / 10의 경우
» 좌측 하단의 '소프트웨어는 항상 신뢰...'를 체크하고, 설치 버튼을 클릭하면 Windows 보안 메시지가 더 이상 표시되지 않습니다.



5. 설치 완료 알림



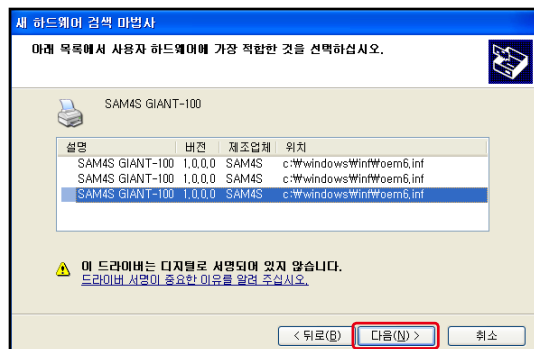
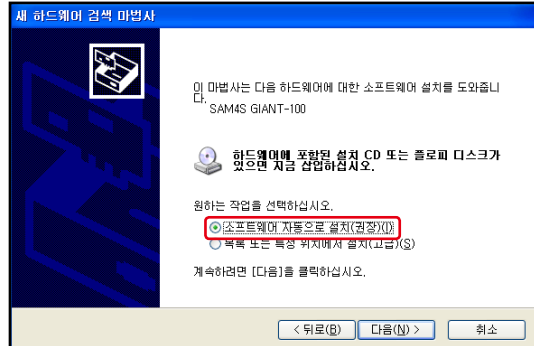
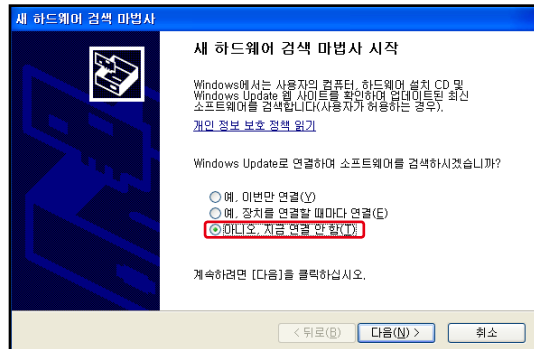
2.4. USB 프린터 설치

6. 6. 설치를 위한 프린터 연결

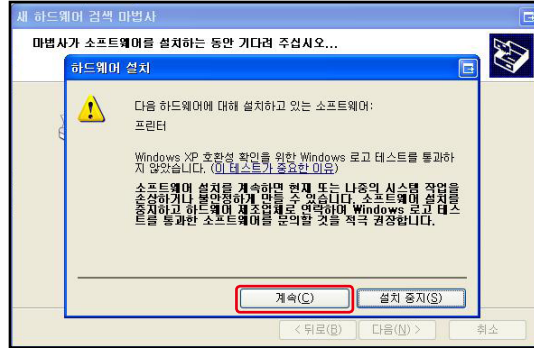
- Windows XP의 경우
 - » 새 하드웨어 발견 알림



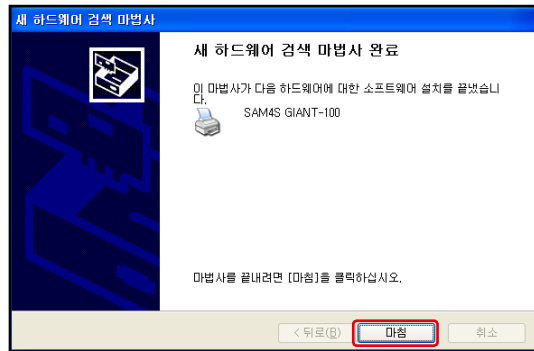
- » 새 하드웨어 검색 마법사 시작



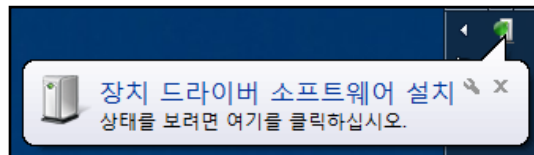
2.4. USB 프린터 설치



» 설치 완료



- Windows Vista / 7 의 경우
 - » 연결 알림
OS가 자동으로 프린터 설치

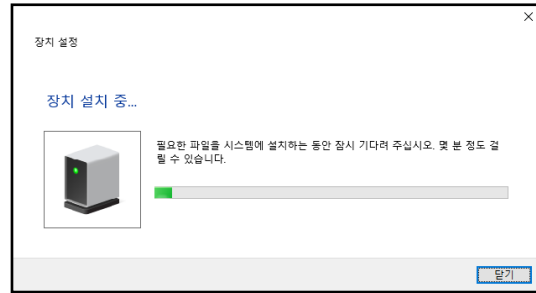


» 설치 완료

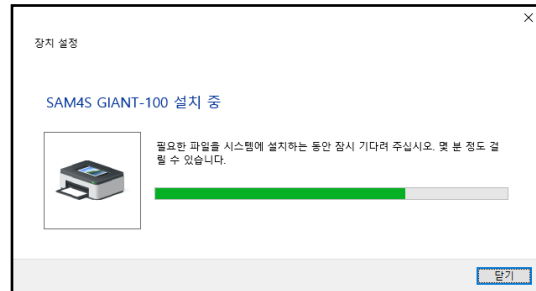


2.4. USB 프린터 설치

- Windows 8 / 10 의 경우
 - » 연결 알림
OS가 자동으로 프린터 설치



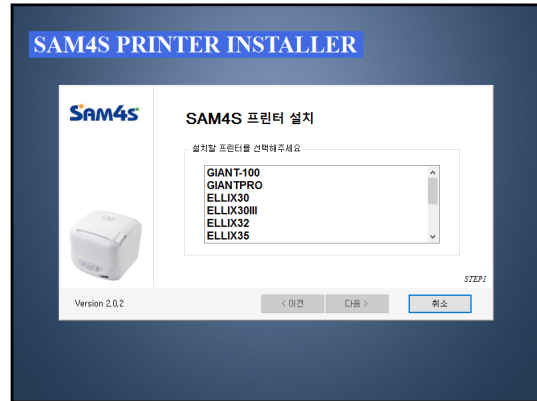
- » 프린터를 자동으로 인식하고
잠시 후 설치 완료



2.5. USB to Serial 프린터 설치

⚠ 주의: USB to Serial 프린터 설치를 완료한 후, 프린터와 PC를 연결해 주세요.

1. 설치할 프린터 선택

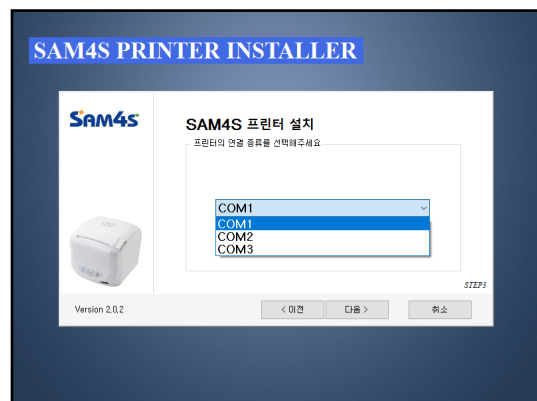


2. 'SERIAL / VCOM 연결' 선택



3. 이용할 포트 선택

- 이미 “USB to Serial” 드라이버가 설치되어 있다면, 설치된 포트를 선택할 수 있습니다.



2.5. USB to Serial 프린터 설치

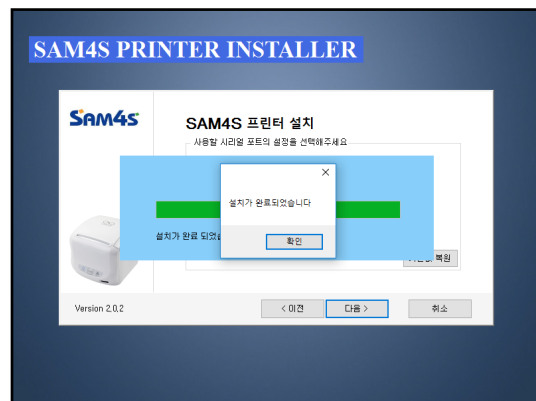
4. 시리얼 포트 설정



5. 설치 시작 알림



6. 설치 완료 알림



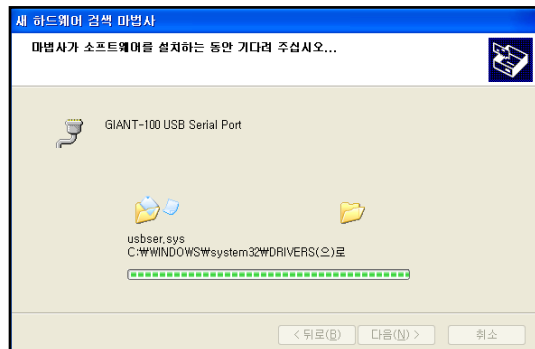
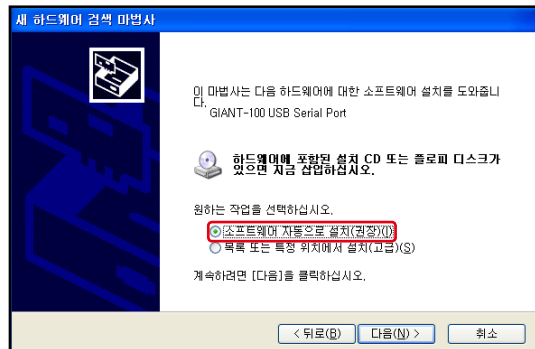
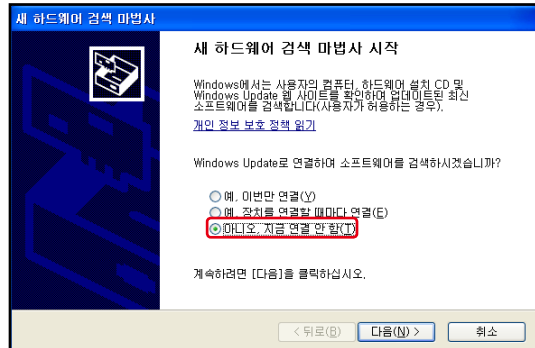
2.5. USB to Serial 프린터 설치

7. 'USB to Serial' 인터페이스가 설치되도록 프린터 연결

- Windows XP의 경우
 - » 새 하드웨어 발견 알림

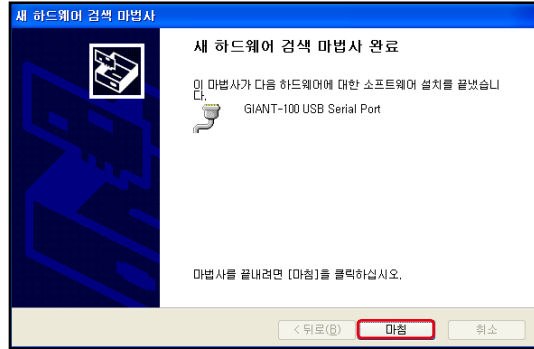


» 새 하드웨어 검색 마법사 시작

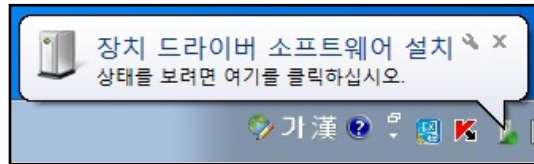


2.5. USB to Serial 프린터 설치

» 'USB to Serial' 설치 완료



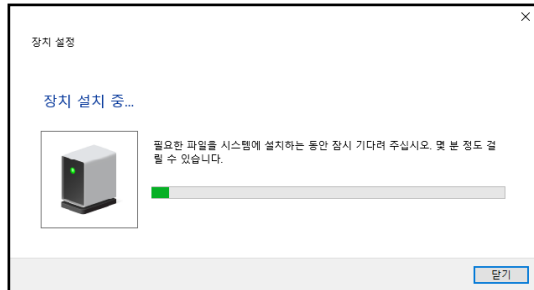
• Windows Vista / 7 의 경우
 » 연결 알림



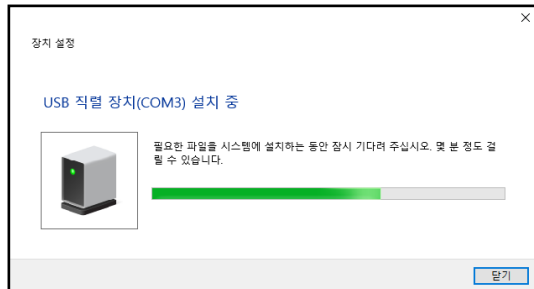
» OS가 'USB to Serial' 인터페이스를 자동으로 설정



• Windows 8 / 10 의 경우
 » 연결 알림



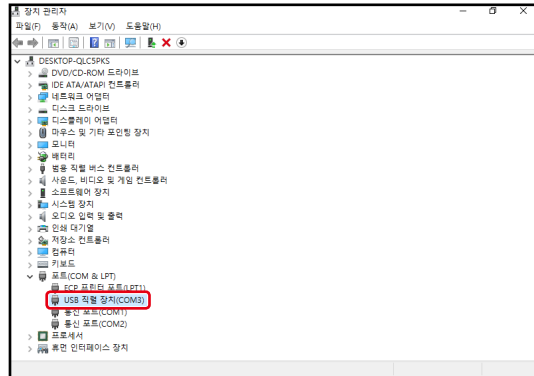
» OS가 'USB to Serial' 인터페이스를 자동으로 설정



2.5. USB to Serial 프린터 설치

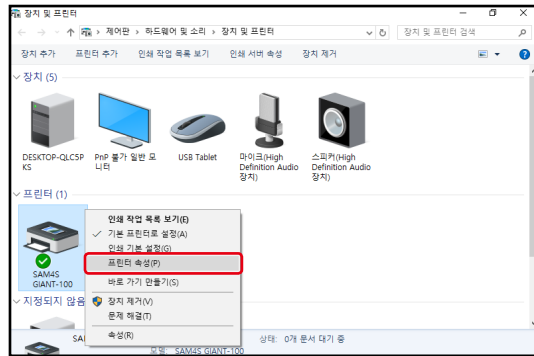
8. 장치 관리자에서 설치된 'USB to Serial' 포트 확인

- Windows Vista / 7 의 경우
Commuation Port(COMx) 또는
프린터 명 + USB Serial Port(COMx)
- Windows 8 / 10 의 경우
USB 직렬 장치(COMx)

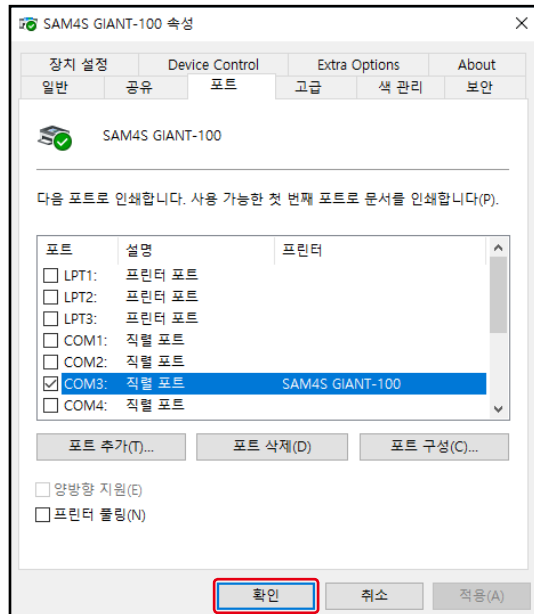


9. 'USB to Serial' 포트 설치를 완료하려면 시스템 다시 시작

10. 설치된 프린터 속성 확인



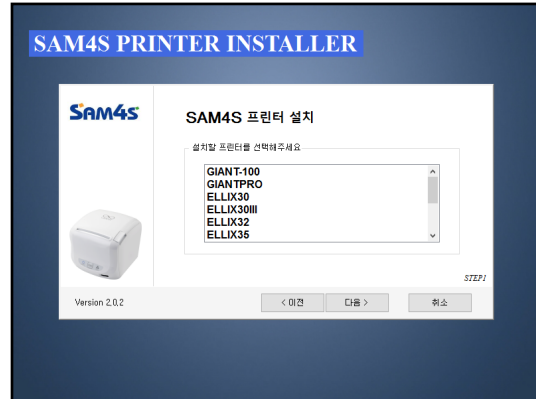
11. 위의 8번째 단계에서 확인된 포트 선택 후 확인 버튼 클릭



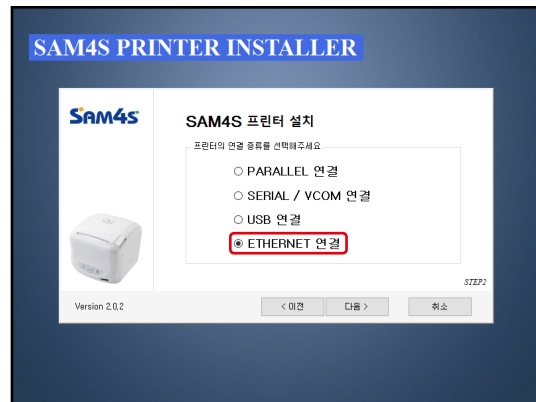
12. 설치 완료

2.6. 이더넷 프린터 설치

1. 설치할 프린터 선택



2. 'ETHERNET 연결' 선택



3. TCP/IP의 구성

- IP Address와 포트를 입력하세요.
- SAM4S 프린터의 기본 포트: 6001

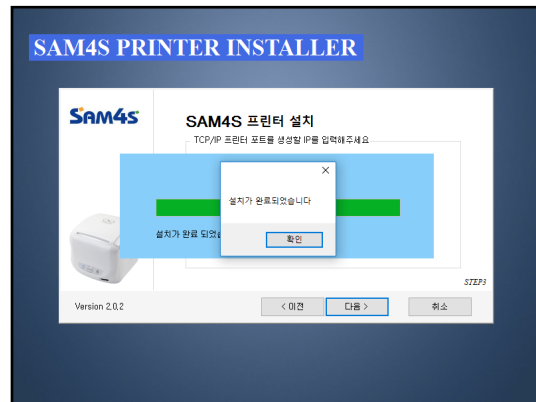


2.6. 이더넷 프린터 설치

4. 설치 시작 알림



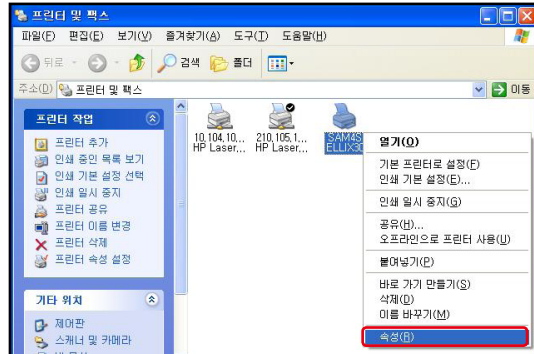
5. 설치 완료 알림



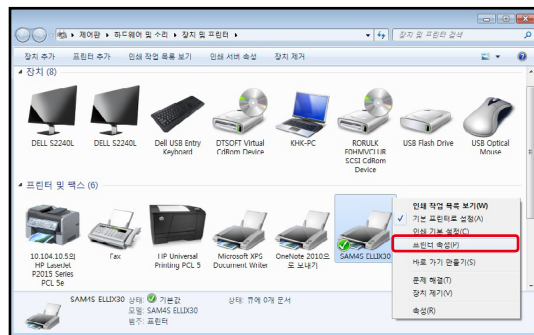
2.7. 설치된 프린터 확인

1. 설치된 프린터 확인

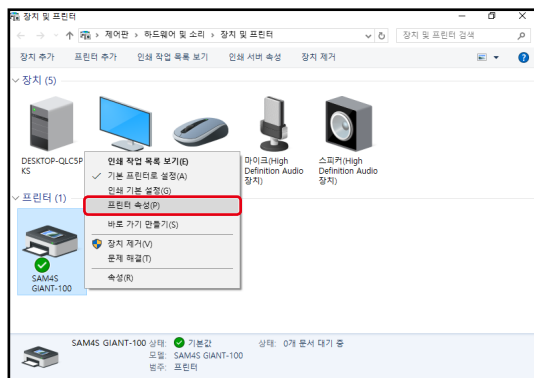
- Windows XP 의 경우



- Windows Vista / 7 의 경우

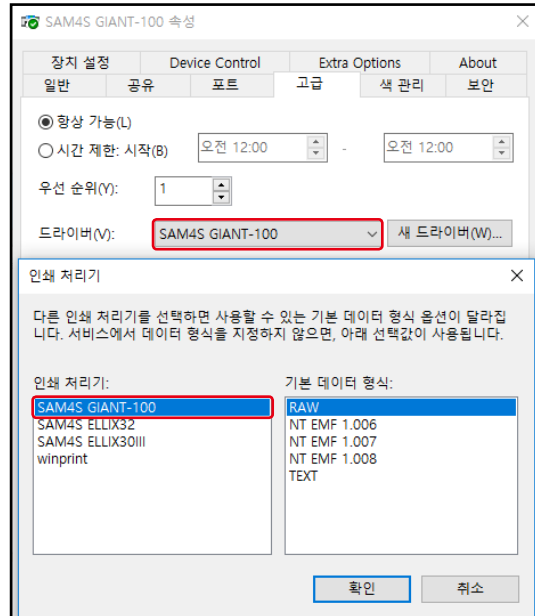


- Windows 8 / 10 의 경우

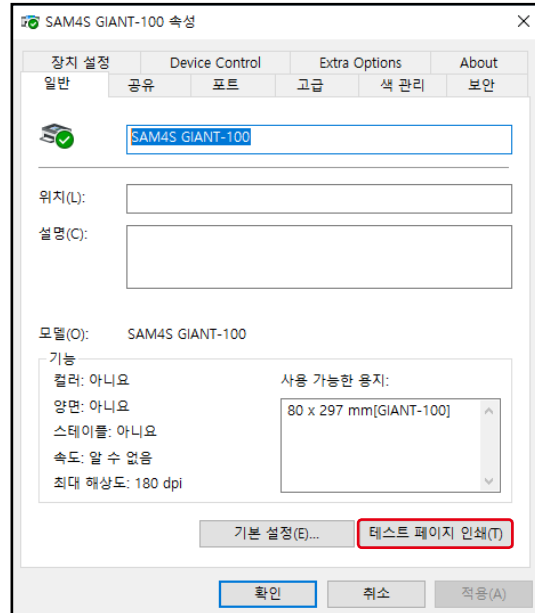


2.7. 설치된 프린터 확인

2. 설치된 프린터 속성의 고급 탭에서 '드라이버'와 '인쇄 처리기' 정보 확인



3. 일반 탭에서 '테스트 페이지 인쇄'를 선택하여 인쇄된 용지 확인



CHAPTER 3.

SAM4S 프린터 제거

3.1. 프린터 제거

3.2. 남아있는 정보



3 SAM4S 프린터 제거

3.1. 프린터 제거

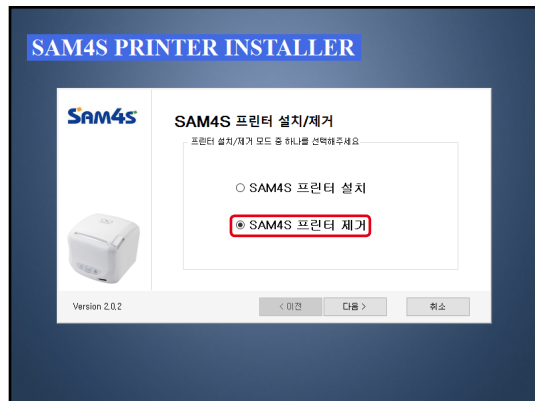
1. 제거를 시작하는 방법에는 두 가지가 있습니다.

- 1) '프로그램 추가/제거'에서 시작.
- 2) '프로그램 메뉴'에서 시작.

2. 'SAM4S 프린터 제거' 선택.

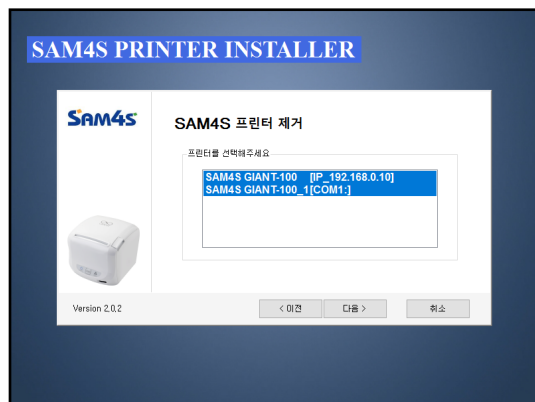
- 설치된 프린터가 있을 경우, SAM4S 프린터 설치 / 제거 중 선택할 수 있으며, 'SAM4S 프린터 제거'가 기본적으로 선택됩니다.

만약 설치된 프린터가 있는데 아래 그림과 같이 표시되지 않을 경우, (p.47)를 참조하십시오.



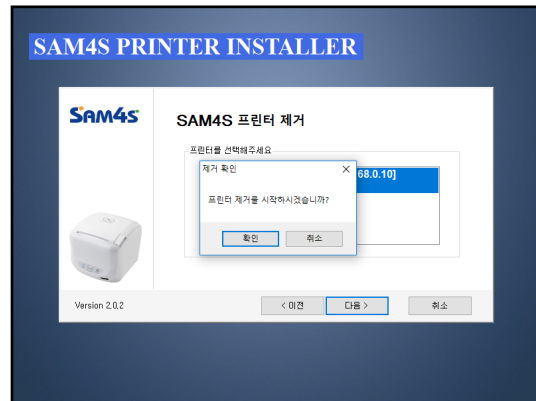
3. 삭제할 프린터 선택

- 복수 선택 가능

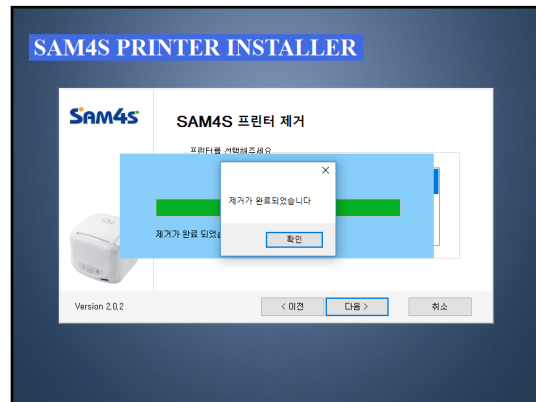


3.1. 프린터 제거

4. 프린터 제거 알림



5. 프린터 제거 완료 알림



3.2. 남아있는 정보

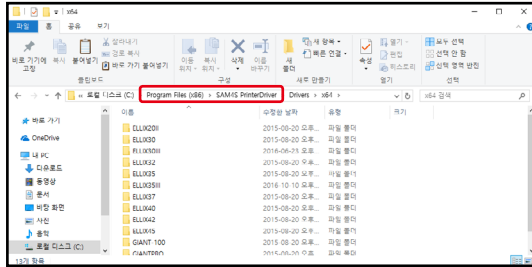
설치된 모든 프린터를 제거하더라도, 프린터 파일 및 레지스트리 키는 다음과 같이 시스템에 남아 있습니다:

1. 남아있는 파일

1) SAM4S 프린터 설치 파일

32bit : Program Files 폴더의
SAM4S PrinterDriver 폴더

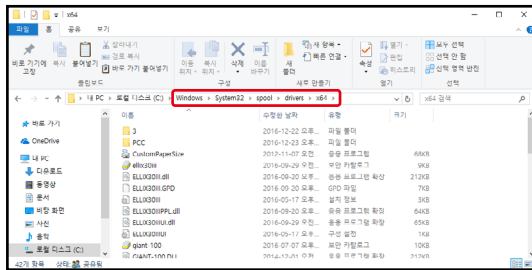
64bit : Program Files (x86) 폴더의
SAM4S PrinterDriver 폴더



2) 드라이버 파일

32bit : drivers 폴더의 w32x86 폴더

64bit : drivers 폴더의 x64폴더



2. 레지스트리 키

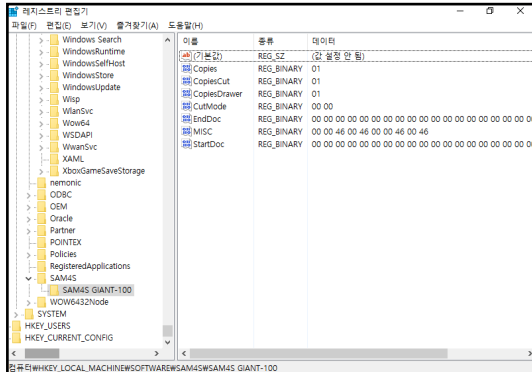
1) Copies Setting

2) Copies Cut & Drawer

3) Cut mode

4) Start Doc & End Doc

5) MISC



CHAPTER 4.

SAM4S 프린터 사양

4.1. 프린터 폰트

4.2. 프린터 해상도 및 용지 크기



4 SAM4S 프린터 사양

4.1. 프린터 폰트

이 드라이버는 프린터 폰트뿐만 아니라 윈도우 폰트의 사용을 지원합니다. 프린터 폰트를 사용할 경우 더욱 빠른 인쇄를 할 수 있으며, 사용 가능한 프린터 폰트는 아래와 같습니다.

“프린터 내장 폰트”는 응용 프로그램으로 지정 될 수 있습니다. “내장 폰트”는 다음과 같습니다.

- Printer Font (type A, Large)
- Printer Font (type B, Small)

사용자가 응용 프로그램에서 선택할 수 있는 폰트 이름은 다음과 같습니다. 두 가지 유형의 문자높이는 각 폰트에서 선택 가능합니다. 이 프린터 폰트는 80H - FFH 범위(확장 아스키 코드 값)의 128bytes의 문자코드를 지원합니다.

FontAXxX는 ANSI 문자 코드 (Code Page 2: 850)를 지원합니다. 또한 FontAXxX(Ext.)는 IBM Expansion 문자 코드(Code Page 0: 437)를 지원하며, FontAXxX(255)는 Space Page(Code Page: 255)를 지원합니다.

Printer Fonts			Character size(dot)	Sizes (point)
FontA 1x1	FontA 1x1 (Ext.)	FontA 1x1 (255)	FontA1x1 (12x24)	9.5
FontA 1x2	FontA 1x2 (Ext.)	FontA 1x2 (255)	FontA1x2 (12x48)	19
FontA 2x1	FontA 2x1 (Ext.)	FontA 2x1 (255)	FontA2x1 (24x24)	9.5
FontA 2x2	FontA 2x2 (Ext.)	FontA 2x2 (255)	FontA2x2 (24x48)	19
FontA 2x4	FontA 2x4 (Ext.)	FontA 2x4 (255)	FontA2x4 (24x96)	38.5
FontA 4x2	FontA 4x2 (Ext.)	FontA 4x2 (255)	FontA4x2 (48x48)	19
FontA 4x4	FontA 4x4 (Ext.)	FontA 4x4 (255)	FontA4x4 (48x96)	38.5
FontA 4x8	FontA 4x8 (Ext.)	FontA 4x8 (255)	FontA4x8 (48x192)	77
FontA 8x4	FontA 8x4 (Ext.)	FontA 8x4 (255)	FontA8x4 (96x96)	38.5
FontA 8x8	FontA 8x8 (Ext.)	FontA 8x8 (255)	FontA8x8 (96x192)	77

4.1. 프린터 폰트

FontB 1x1	FontB 1x1 (Ext.)	FontB 1x1 (255)	FontB1x1 (9x17)	7
FontB 1x2	FontB 1x2 (Ext.)	FontB 1x2 (255)	FontB1x2 (9x34)	13.5
FontB 2x1	FontB 2x1 (Ext.)	FontB 2x1 (255)	FontB2x1 (18x17)	7
FontB 2x2	FontB 2x2 (Ext.)	FontB 2x2 (255)	FontB2x2 (18x34)	13.5
FontB 2x4	FontB 2x4 (Ext.)	FontB 2x4 (255)	FontB2x4 (18x68)	27
FontB 4x2	FontB 4x2 (Ext.)	FontB 4x2 (255)	FontB4x2 (36x34)	13.5
FontB 4x4	FontB 4x4 (Ext.)	FontB 4x4 (255)	FontB4x4 (36x68)	27
FontB 4x8	FontB 4x8 (Ext.)	FontB 4x8 (255)	FontB4x8 (36x136)	54.5
FontB 8x4	FontB 8x4 (Ext.)	FontB 8x4 (255)	FontB8x4 (72x68)	27
FontB 8x8	FontB 8x8 (Ext.)	FontB 8x8 (255)	FontB8x8 (72x136)	54.5

Korean 1x1	Korean Version OS ONLY	--	9.5
Korean 1x2	Korean Version OS ONLY	--	19
Korean 2x1	Korean Version OS ONLY	--	9.5
Korean 2x2	Korean Version OS ONLY	--	19
Korean 2x4	Korean Version OS ONLY	--	38.5
Korean 4x2	Korean Version OS ONLY	--	19
Korean 4x4	Korean Version OS ONLY	--	38.5
Korean 4x8	Korean Version OS ONLY	--	77
Korean 8x4	Korean Version OS ONLY	--	38.5
Korean 8x8	Korean Version OS ONLY	--	77

Printer font for special function	Function	Size (font / dot)
FontControl	Open Drawer 1/2	(10 / 12 x 24)
	Cut receipt	
	Cut receipt(without paper feeding)	
	Justification(Left/Center/Right)	
	Output HT, Output LF, Output CR	
	Barcode printing	
	Print NV bit image	

4.1. 프린터 폰트

SAM4S 프린터는 아래 표에 표시된 대로, 특별한 인쇄가 아닌 다양한 기능을 실행하는데 사용할 수 있습니다. 프린터의 “FontControl” 폰트를 선택하고 드라이버에 해당하는 문자 코드를 전송하여 이러한 기능을 수행할 수 있습니다.

(일반 문자를 인쇄할 경우엔 “FontControl” 폰트를 사용할 수 없습니다)

Character	Special Function
5	HT is output
6	LF is output
7	CR is output
a	Open Drawer 2 (50ms drive pulse width)
b	Open Drawer 2 (100ms drive pulse width)
c	Open Drawer 2 (150ms driver pulse width)
d	Open Drawer 2 (200ms drive pulse width)
e	Open Drawer 2 (250ms drive pulse width)
g	Cut Receipt (partial cut) without paper feeding
p	HRI characters are not added to the bar code
q	HRI character are added at the top of the bar code using Font A
r	HRI characters are added at the bottom of the bar code using Font A
s	HRI characters are added at the top of the bar code using Font B
t	HRI characters are added at the bottom of the bar code using Font B
w	Text is aligned left
x	Text is centered
y	Text is aligned right
A	Open Drawer 1 (50ms drive pulse width)
B	Open Drawer 1 (100ms drive pulse width)
C	Open Drawer 1 (150ms driver pulse width)
D	Open Drawer 1 (200ms drive pulse width)
E	Open Drawer 1 (250ms drive pulse width)
G	NV bit image No 1 is printed in the Normal mode
H	NV bit image No 2 is printed in the Normal mode
I	NV bit image No 3 is printed in the Normal mode
J	NV bit image No 4 is printed in the Normal mode
K	NV bit image No 5 is printed in the Normal mode
P	Cut Receipt (partial cut)
[NV bit image No 1 is printed in the Double Height Double Width mode
]	NV bit image No 2 is printed in the Double Height Double Width mode
^	NV bit image No 3 is printed in the Double Height Double Width mode
_	NV bit image No 4 is printed in the Double Height Double Width mode
`	NV bit image No 5 is printed in the Double Height Double Width mode

4.2. 프린터 해상도 및 용지 크기

- 해상도
 - SAM4S 프린터에서 지원하는 해상도 설정은 다음과 같으며, 정확한 해상도는 프린터의 사양을 참조하기 바랍니다.
 - 180 × 180 DPI
 - 203 × 203 DPI
- 용지 크기
 - SAM4S 프린터에서 지원하는 용지 크기는 다음과 같습니다.
 - 80 × 3276 mm
 - 80 × 297 mm
 - 80 × 200 mm
 - 80 × 160 mm
 - 80 × 120 mm
 - 80 × 80 mm
 - 80 × 40 mm
 - 58 × 3276 mm
 - 58 × 297 mm

다음 표는 SAM4S 프린터에 권장되는 여백을 보여 줍니다.

Printer	Margins				Printer Area
	Left[mm]	Right[mm]	Top[mm]	Bottom[mm]	Width[mm]
SAM4S	0	0	0	0	80

CHAPTER 5. SAM4S 프린터 속성

5.1. 프린터 Device Control

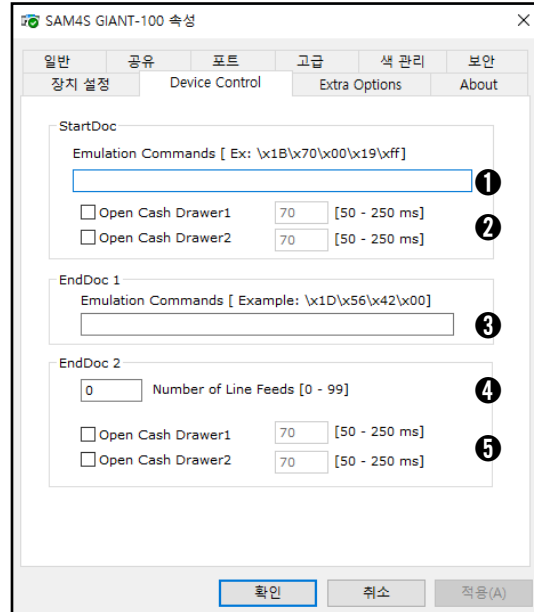
5.2. 추가 설정



5 SAM4S 프린터 속성

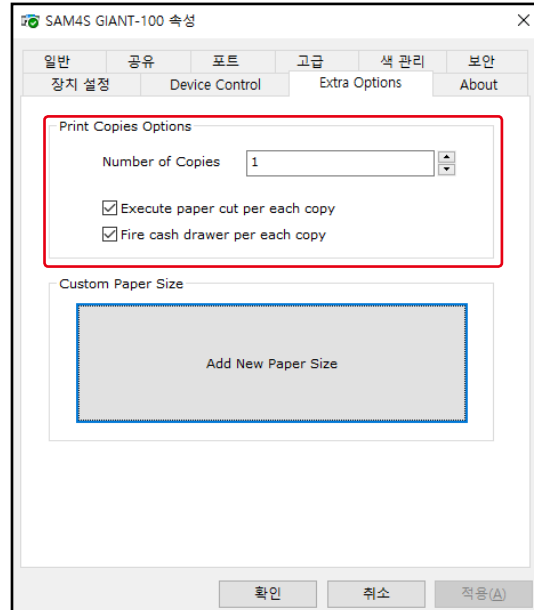
5.1. 프린터 Device Control

1. 문서를 시작하는 시점에 원하는 명령을 입력 할 수 있습니다.
Ex) `\x1B\x70\x00\x19\xff`
금전함 열기 (50ms의 속도로)
2. 금전함 1 또는 2를 열 수 있습니다.
3. 문서를 종료하는 시점에 원하는 명령을 입력 할 수 있습니다.
ex) `\x1D\x56\x42`
영수증 자르기, 자르는 명령입력
4. 이 문서가 인쇄 된 후 수행 될 여백 줄 수를 입력하는 곳입니다.
5. 금전함 1 또는 2를 열 수 있습니다.



5.2. 추가 설정

1. 프린터 인쇄 설정



SAM4S 프린터 (ELLIX20II 이상)는 프린터 인쇄에 관해 3가지 옵션을 제공합니다.

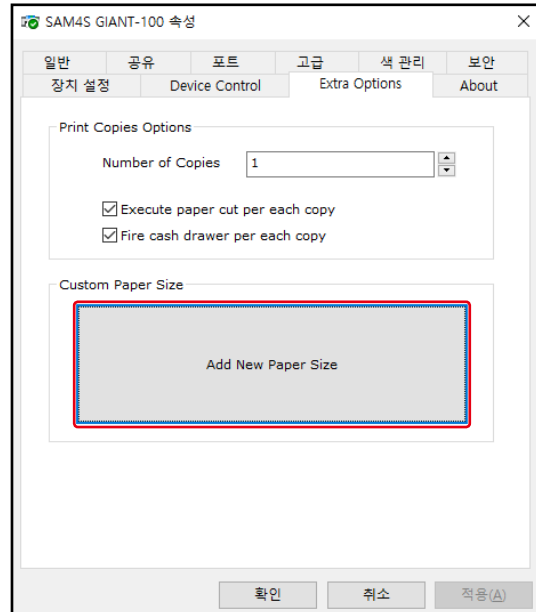
- 1) Number of print copies (인쇄 매수)
- 2) Paper cut option (용지 절단 옵션)
 - » 이 옵션을 선택하면 각 문서마다 용지 절단을 실행합니다.
- 3) Cash drawer fire option (금전함 열림 옵션)
 - » 이 옵션을 선택하면 각 문서마다 금전함이 열립니다.

5.2. 추가 설정

2. 프린터 용지 설정

SAM4S 프린터(ELLIX20에 이상)는 사용자 정의 용지크기를 생성하고, 수정하기 위해 'Add New paper Size' 버튼을 제공합니다.

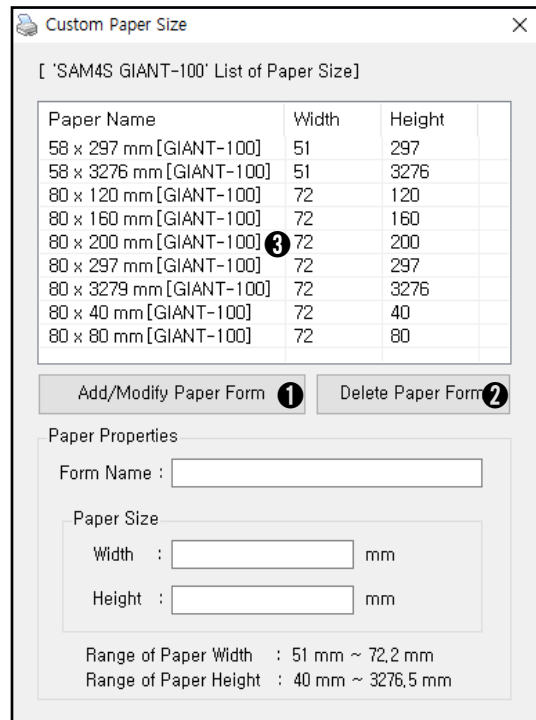
버튼을 클릭하면 'Custom Paper Size' 대화 상자가 열립니다.



1) 용지 양식을 추가하거나 수정할 수 있습니다. 용지 속성을 모두 채워야 합니다. 새로운 크기의 용지를 만들고 싶다면, 목록에 없는 'Form Name'과 'Paper Size'를 입력하여 추가할 수 있습니다.

2) 선택한 용지 형식을 삭제할 수 있습니다.

3) 목록에서 한가지 항목을 선택하면, 선택된 항목으로 용지 속성이 자동으로 채워집니다. 선택한 항목을 수정하거나 삭제할 수 있습니다.



* 참고 : 프린터에 따라 해당 기능의 지원 여부가 상이할 수 있습니다.

CHAPTER 6.

문제 해결

- 6.1. 설치 문제 해결
- 6.2. 제거 문제 해결
- 6.3. 인쇄 문제 해결



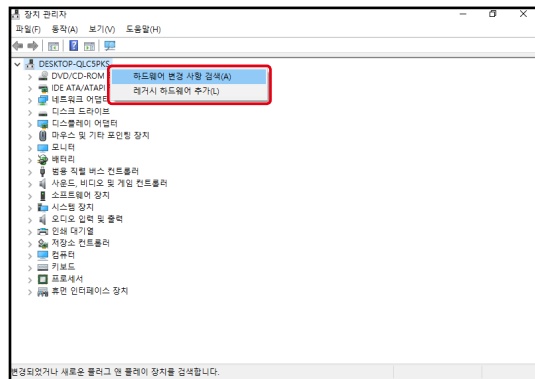
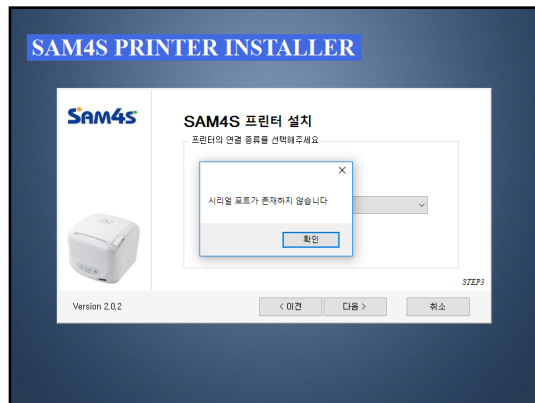
6.1. 설치 문제 해결

1. 시리얼 포트를 찾지 못함

시스템에 시리얼 포트가 없을 경우, 시리얼 포트 설치가 불가능합니다.

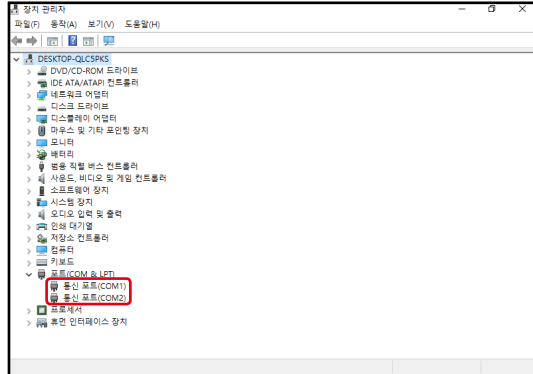
‘장치 관리자’에서 시스템이 시리얼 포트를 갖고 있는지 확인해야 합니다.

- 1) 모든 하드웨어가 설치되었는지 확인하기 위해 ‘하드웨어 변경 사항 검색’ 클릭



6.1. 설치 문제 해결

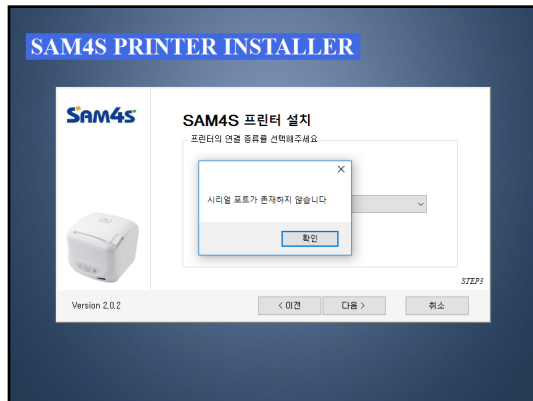
- 2) 목록에 'COM(Communications) Port'가 있는지 확인



- 3) 목록에 'COM Port'가 없다면, 시스템의 하드웨어 엔지니어에게 도움을 요청하십시오.

2. USB to Serial 포트를 찾지 못한 시스템에 USB to Serial 포트를 포함한 시리얼 포트가 없을 경우, 시리얼 포트 설치가 불가능합니다.

'장치 관리자'에서 시스템 USB to Serial 포트를 갖고 있는지 확인해야 합니다.



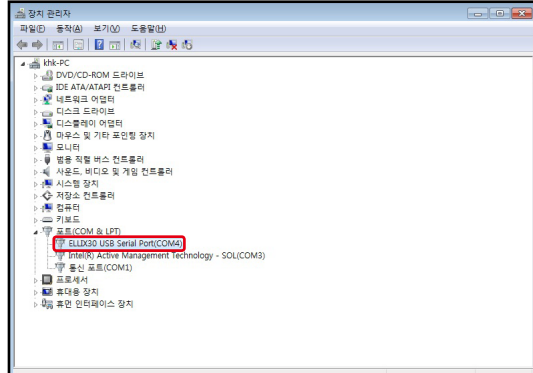
- 1) 모든 하드웨어가 설치되었는지 확인하기 위해 '하드웨어 변경 사항 검색' 클릭



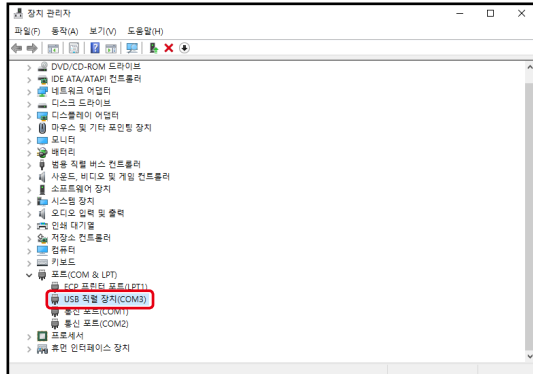
6.1. 설치 문제 해결

2) 목록에 'COM (Communications) Port'가 있는지 확인

- Windows Vista / 7 의 경우



- Windows 8 / 10 의 경우



3) 목록에 'USB Serial Port'가 없다면, USB to Serial 프린터 설치 (p.19)를 참조하여 USB to Serial 프린터 설치

4) 만약 목록에 'USB Serial Port'가 있는데도 SAM4S 프린터를 설치했을 때 포트를 표시하지 않는다면, 시스템에 변경 내용을 완전히 적용시키기 위해 컴퓨터를 다시 시작하고 시도해주시요.

6.1. 설치 문제 해결

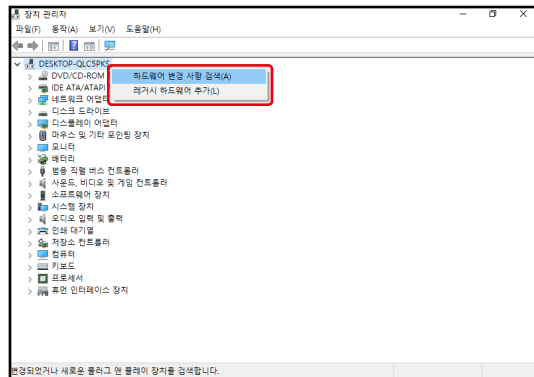
3. 패러럴 포트를 찾지 못함

시스템에 패러럴 포트가 없을 경우, 패러럴 포트 설치가 불가능합니다.

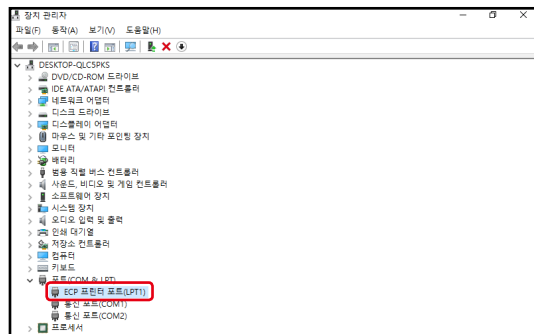
‘장치 관리자’에서 시스템이 패러럴 포트를 갖고 있는지 확인해야 합니다.



1) 모든 하드웨어가 설치되어 있는지 확인하기 위한 하드웨어 스캔



2) 목록에 'LPT Port(Parallel Port)'가 있는지 확인



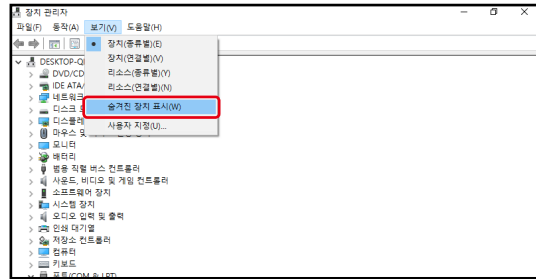
3) 목록에 'LPT Port'가 없다면, 시스템의 하드웨어 엔지니어에게 도움을 요청하십시오.

6.1. 설치 문제 해결

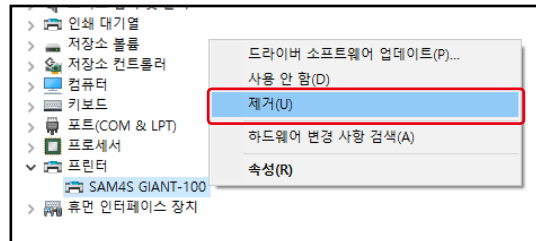
4. 윈도우 드라이버를 설치하였으나 프린터의 전원을 껐다 켜도 드라이버가 자동으로 설치되지 않음

시스템에 설치된 프린터 드라이버를 수동으로 제거하여 문제를 해결합니다.

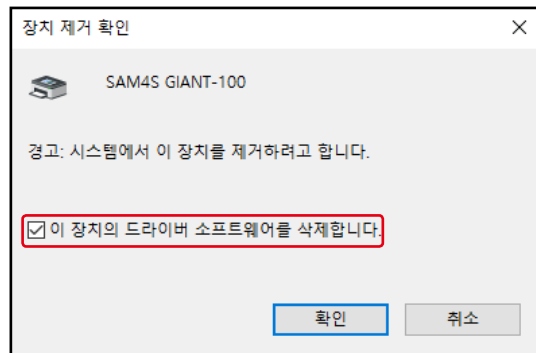
- 1) 장치 관리자의 '보기(V)'에서 '숨겨진 장치 표시(W)' 클릭



- 2) 프린터를 마우스 오른쪽 클릭 후 '제거(U)' 클릭



- 3) '이 장치의 드라이버 소프트웨어를 삭제합니다.'를 체크한 후 확인 클릭



- 4) 이후, 프린터 드라이버 인스톨러를 실행하여 다시 설치합니다.

6.2. 제거 문제 해결

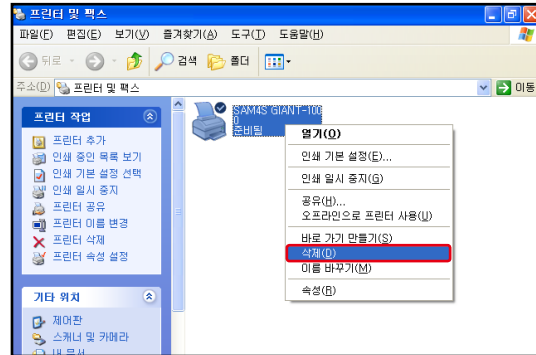
1. 제거 되지 않을 경우

1) 제어판의 프린터 목록에서 SAM4S 프린터가 제거되지 않고 남아있는지 확인합니다.

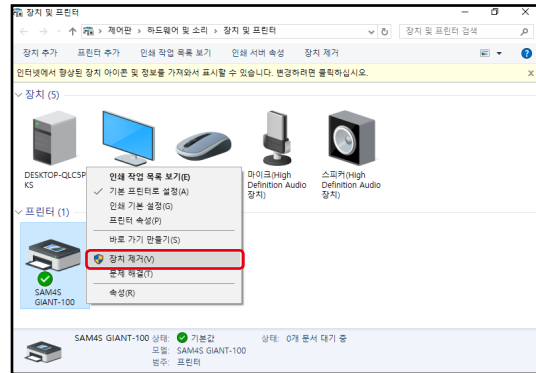
※ SAM4S 프린터의 이름은 'SAM4S ELLIXxx' 또는 'SAM4S GIANT-xxx' 형태여야 합니다.

오른쪽 마우스 버튼을 클릭한 후 프린터를 삭제합니다.

- Windows XP의 경우
– '삭제' 클릭

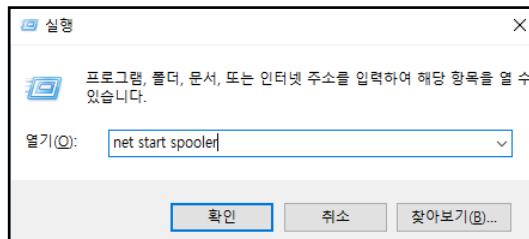


- Windows Vista / 7 / 8 / 10 의 경우
– '장치 제거' 클릭



※ '프린터 및 팩스' 또는 '장치 및 프린터'에서 SAM4S 프린터가 보이지 않으면, '실행'에서 'net start spooler'를 실행합니다.

'실행'은 '윈도우 키'와 'R 키'를 같이 눌러 열 수 있습니다.

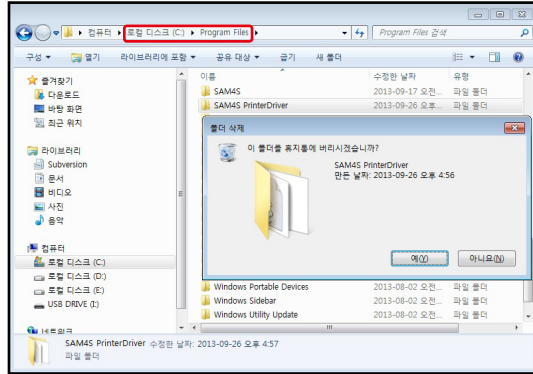


6.2. 제거 문제 해결

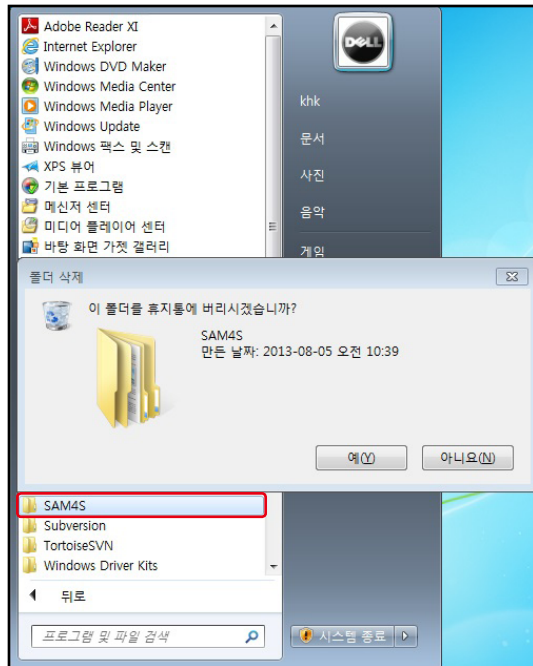
2. SAM4S 프린터 드라이버 설치 프로그램 제거

1) 설치 파일 제거 경로:

- 32bit OS → Root\Program Files\SAM4S PrinterDriver
- 64bit OS → Root\Program Files (x86)\SAM4S PrinterDriver



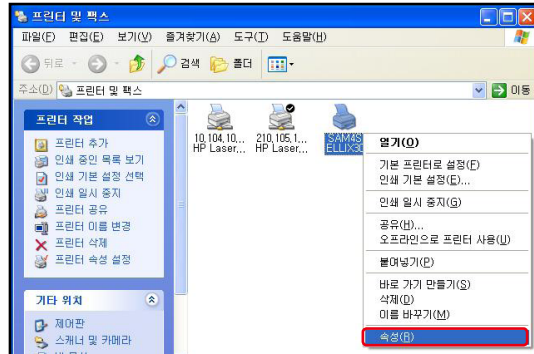
2) 설치 프로그램 바로 가기 제거



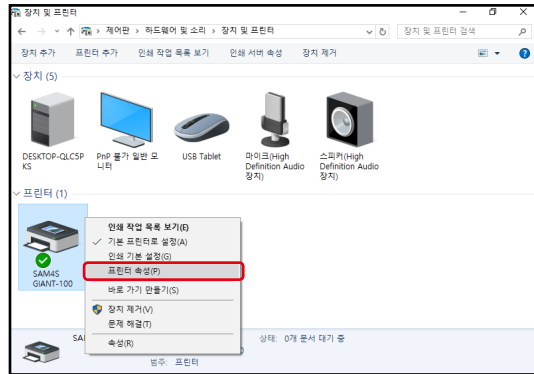
6.3. 인쇄 문제 해결

1. 문서가 제대로 인쇄되지 않는 경우, '인쇄처리기' 확인을 위해 프린터의 '속성'을 클릭합니다.

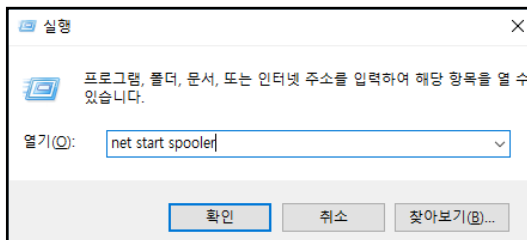
- Windows XP의 경우
 - '속성' 클릭



- Windows Vista / 7 / 8 / 10 의 경우
 - '프린터 속성' 클릭

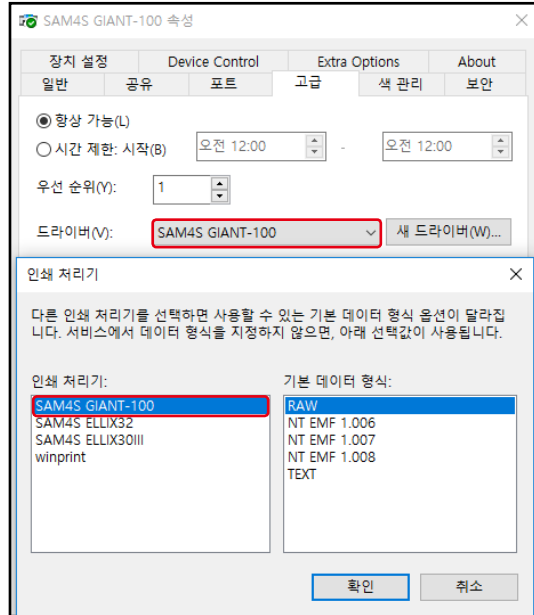


※ '프린터 및 팩스' 또는 '장치 및 프린터'에서 SAM4S 프린터가 보이지 않으면, '실행'에서 'net start spooler'를 실행합니다.
 '실행'은 '윈도우 키'와 'R 키'를 같이 눌러 열 수 있습니다.

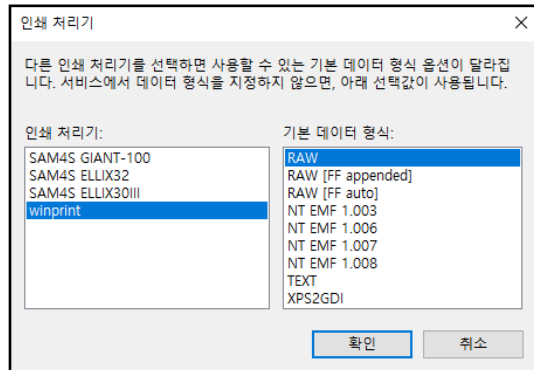


6.3. 인쇄 문제 해결

2. 설치된 프린터 속성의 '고급' 탭에서 '드라이버'와 '인쇄 처리기'를 열어 해당 모델을 확인합니다.



만약 인쇄 처리기가 'winprint'로 지정되어 있는 경우, 'SAM4S ELLIXxx' 또는 'SAM4S GIANT-xxx'를 선택합니다.



3. 이후, '일반' 탭으로 이동한 후 '테스트 페이지 인쇄' 버튼을 클릭하여 프린터가 정상적으로 인쇄 하는지 확인합니다.

부록.
워드패드를 이용한 SAM4S
프린터 드라이버 테스트



워드패드를 이용한 SAM4S 프린터 드라이버 테스트

1. 워드패드 환경

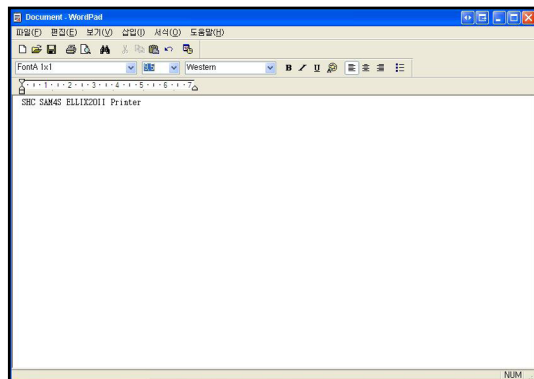
워드패드는 마이크로소프트 워드보다 프린터를 테스트하기에 더 적합합니다.
SAM4S 프린터를 기본 프린터로 선택한 다음 아래와 같이 워드패드로 이동합니다.

- 크기 / 해상도 / 여백 [p.36를 참조하십시오]

※ 본 기능은 OS에 따라 지원이 상이할 수 있습니다.

2. 글자 인쇄

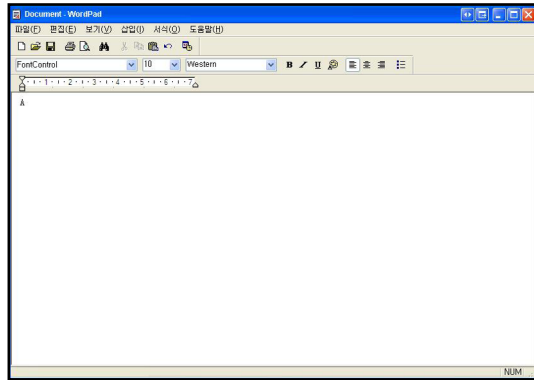
- 1) 폰트 목록에서 사용하고자 하는 폰트를 선택합니다.
- 2) 폰트 크기 목록에서 사용하고자 하는 폰트 크기를 선택합니다.
- 3) 워드패드 글자 입력 영역에 글자를 입력합니다.
- 4) '파일' 메뉴를 열고, '인쇄'를 클릭하세요.



※ 빠른 인쇄를 위해서, 프린터 폰트를 폰트 목록에서 선택하십시오.

3. 금전함 열기

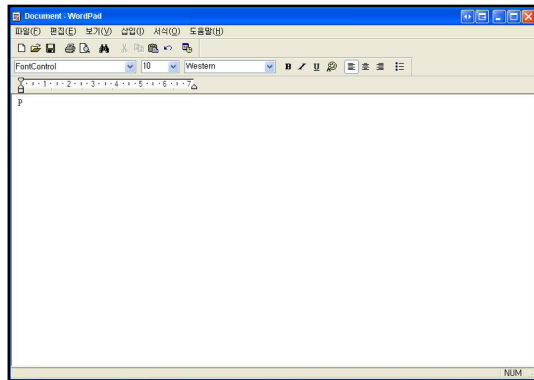
- 1) 폰트 목록에서 “FontControl”을 선택하세요.
- 2) 폰트 크기를 10으로 맞춰주세요.
- 3) 워드패드 글자 입력 영역에 “A”를 입력하세요.
- 4) ‘파일’ 메뉴를 열고, ‘인쇄’를 클릭하세요.



※ 인쇄를 클릭하면 금전함 #1이 50ms의 속도로 열립니다. 위 3번째 단계에서 입력한 문자를 변경하면 다른 속도로 선택하거나 또 다른 금전함을 열 수 있습니다.

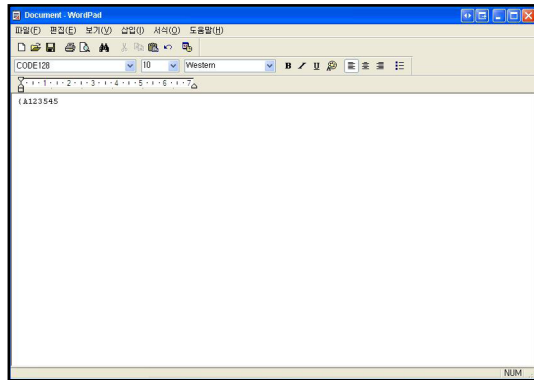
4. 용지 절단

- 1) 폰트 목록에서 “FontControl”을 선택하세요.
- 2) 폰트 크기를 10으로 맞춰주세요.
- 3) 위와 같이 “P”를 입력 하세요.
- 4) ‘파일’ 메뉴를 열고, ‘인쇄’를 클릭하세요.



5. 바코드 인쇄

- 1) 폰트 목록에서 “Code128” 폰트를 선택하세요.
- 2) 폰트 크기를 10으로 맞춰주세요.
- 3) 위와 같이 “{A123545”를 입력하세요.
- 4) ‘파일’메뉴를 열고, ‘인쇄’를 클릭하세요.



SAM4S Printer Series Windows Driver & Installer

사용자 설명서